

„A MEGRENDELŐNEK NE LEGYENEK ÖTLETEI”

Villa a Zürichi-tó felett

ÉPÍTÉSZET: SIMMENARCHITECTS AG SZÖVEG: SZÓKE VIRÁG FOTÓ: ALDO TODARO

Schwyz, az 1291-es három svájci őskanton egyike, melyről az ország a nevét is kapta (és ahonnan az eredeti svájci biczka is származik), manapság mint adóparadicsom szerepel leginkább a svájciak mentális térképén. Wollerau az élénken lüktető Zürich közelsége miatt különösen kedvelt lakóhelye annak a társadalmi rétegnek, mely – Patric Simmen meglátása szerint – az autójára szeret áldozni, ám házára már kevésbé, pedig nemcsak svájci, hanem nemzetközi hírességek is szívesen vásárolnak és építtetnek a környéken.



Már megérkezni is öröm, akár vendégként, akár otflakóként körül-fordul az ember: a vendégek kényelmét két vendéggparkoló biztosítja, míg a lakókat a háromállásos garázs teljes felületén nyíló, köburkolathoz passzoló szénfekete felgördülő acél garázkapuk szolgálják, a gyalogosan érkezőt pedig az ajtó szélességében előrenyúló kényelmes előtető védi az időjárás viszontagságaitól



Nem szeretem azokat a megrendelőket, akiknek ötleteik vannak, szögezi le rögtön beszélgetésünk elején a következő James Bond film Dubai-i forgatási helyszínét szolgáltató villák tervezője, a Simmenarchitects szülőatyja, aki 1998 óta egyszemélyes irodáját negyvenfős, szerteágazó, virágzó vállalkozássá fejlesztette, olyannyira, hogy ő az első építész, akit az „Az év üzletembere” címre Svájcban idén jelöltek. A tervezési stratégiájuk teljesen egyéni: az ügyfelek százszázalékos bizalma alapfeltétel, amelyet azzal teremtenek meg, hogy a leendő tulajdonosok szokásait és a tervezés idején lakott ingatlanját alapos elemzésnek vetik alá.

A-tól Z-ig

A tervezés a telek kiválasztásával kezdődik: a cég ingatlanirodája elemzi a szóba jövők adottságait. A kiviteli tervek a cég design-bútorok és -felszerelések forgalmazásával is foglalkozó belsőépítész szekciójával együttműködve készülnek el, így az elektromos kapcsolók, padlócsatorna-csatlakozások, kivezetések helye már a tervezés fázisában meghatározott. A költségbecslések olyannyira precízek, hogy az építkezés megkezdésétől a Svájcban előírt plusz-mínusz tizenöt százalékos pontosságot – melynek betartásáért az építész anyagilag is felelős, a költségek kifizetéséért pedig a megrendelő tartozik büntető

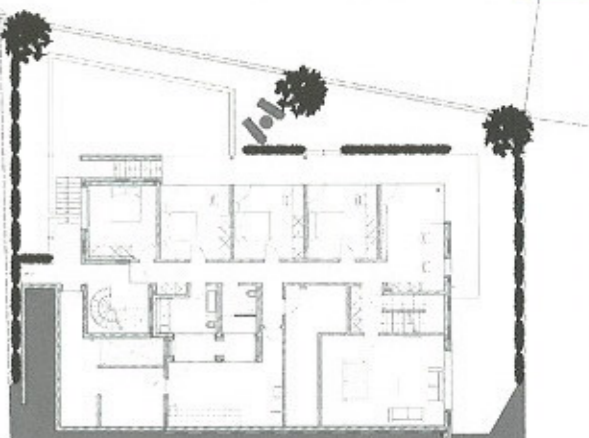


A medencét magába foglaló terasz nemcsak vizuális, de egyenként közvetlen kapcsolatban is van a színt hálózattal.

jogi felelősséggel – még túl is szárnyalva, öt-százalékos tűréshatárral dolgoznak. A házak olyannyira a legapróbb részletekig megtervezetten kerülnek átadásra, hogy a beköltöző újdonsült lakóknak, akik szakszerű használati útmutatást is kapnak házuk használatához, a legkisebb igényük sem marad a változtatásra. Így a kert, az épület, a berendezés és a társművészeti alkotások egysége töretlenül hosszú ideig megőrizhető – a tervező és a megrendelő kölcsönös örömeire.

Három szinten minden

A képlet ennél a villánál is ugyanez. A házat a három egyetemista korú felnőtt fiukkal együtt uraló házaspár korán kelő típus; a nappal dolgozó férj számára az esti lemenő nap fényei voltak a legfontosabbak. Így esett a választás arra a déli lejtőre, melyről lenyűgöző panoráma nyílik a házak felett az egész Zürichi-tóra, sőt jó időben a főszeleknek köszönhetően az Alpok havas csúcsaira is.



A magas beépítettségű telken az egymás feletti teraszok erősen növelik a külső élvezhető tér méreteit. A szintén az iroda által tervezett kertben az örökzöldek illata verseng a köztük megbújó gyógynövényekével



A gépészeti tér felüli medencelépcsű kényelmes fellépőkkel
vezet az „alappárton” 23 Celsius-fokos vízbe



A lejtől kiemelkedő ház változatos teraszrendszere maximálissá teszi a pazar és változatos szinkavalkádnak, a tó fölött változó időjárásnak és az elterülő „plain air”-nek az élvezetét. A panoráma zavartalanágához a szomszéd ház közúzálékkal fedett lapos teteje is hozzájárul: a tekintet a földszinti teraszon túl még a völgy felé is elkalandozhat. Maga a ház három szintre tagolódik: a felső szülői lakosztályra, a középső, bejárati szint fogadó- és vendégváró „közttereire”, valamint a három ifjú birodalmára az alsó szinten,

mely a medencét rejtő legnagyobb teraszszal áll közvetlen kapcsolatban. A lakótér mindenütt hatalmas ablakokkal nyílnak meg a kilátás felé, míg a kiszolgáló- és közlekedőhelyiségek szorosan az északi, bejárati oldalra szorúlnak. Az utcáról csupán két emeletesnek látszó épület egyáltalán nem magasodik ki a környező házak gyűrűjéből; a felső szintnek az előírások megszabta, visszahúzott tömege egyenesen szerény hajléknak mutatja azt. A belső terekben a fehér falszín uralkodik,

mely a természetes megvilágításban (ez a vizes helyiségeket éppúgy jellemzi, mint a lakótérket) színeket nyer, és dinamikusan változva teszi mozgalmassá a felületeket. Alapvetően a házat a jól elhelyezett négyzetmétereken kívül a nagyvonalúság és az apró figyelmességek együttese (a fotocellás vízcsap a vendégmosdóban; a háló éjjeliszekrényébe begördülő extra tárolószekrény; az edzett üveg teraszkorlát belső továbbvezetése a lépcsőházban) teszi különleges, még Svájcban is egyedi élménnyé. ■



heimtextil

2009. január 14–17.

connecting worlds
competence in contract business

contractcreations

jbenko@hu.inter.net
www.heimtextil.messefrankfurt.com