

A29 CHILLBLUE, BÄCH (SZ)



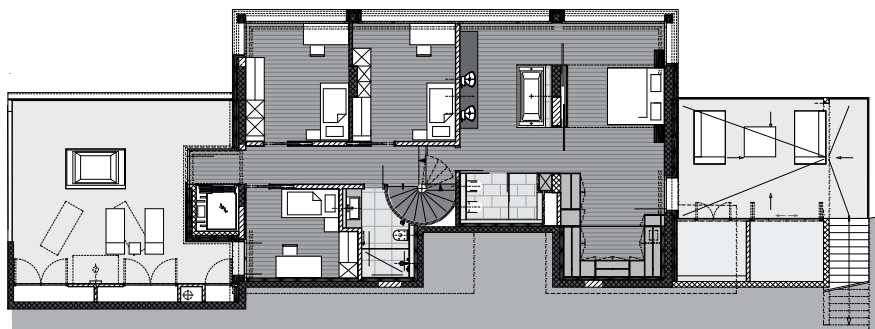


Umbau und Seeblick: Nach einem umfassenden Umbau erhält das Wohnhaus im Schwyzer Bäch einen grosszügigen Wohnbereich mit überhohem Wohnzimmer und zentralem Kamin.

Rénovation et vue sur le lac: après une rénovation complète, la maison d'habitation dans la ville de Bäch, à Schwyz a bénéficié d'une surface habitable plus vaste avec un salon surhaussé et une cheminée centrale.

Architektur — architecture:
SimmenGroup, Schindellegi





Grundriss
Plan

Dank des Umbaus des bezüglich Optik und Infrastruktur veralteten Gebäudes sowie der Neuplanung und -gestaltung des Wohngeschosses treten nun die positiven Aspekte der Immobilie und der Räumlichkeiten zu Tage: die hervorragende Lage mit Seeblick sowie die nicht alltägliche Überhöhe des Wohnzimmers. So wurden im Obergeschoss die Wände abgebrochen und die einzelnen Bereiche neu organisiert, damit die zu Verfügung stehende Fläche optimal genutzt werden konnte. Der gesamte Raum wurde nivelliert und die Deckenrundungen entfernt. Wo sich hinter einer trennenden Wand ein Schlafzimmer versteckte, sind ein heller Essbereich mit fantastischem Weitblick über den See und die gegenüberliegende Hügelandschaft sowie eine offene Küche entstanden. Ein beidseitig einsehbares Cheminée separiert Essen und Wohnen optisch voneinander. Die dadurch erzeugte Leichtigkeit entsteht durch weiss verputzte Wände und Decken, das geölte Eichenparkett, die hellen Möbel und Accessoires.

SimmenGroup

Chaltenbodenstrasse 16, 8834 Schindellegi
www.simmengroup.ch

Bezugsfertigstellung: 2010
Rauminhalt brutto: 1795 m³
Nutzfläche: 286 m²
Baukosten: 752'500 CHF

Les aspects positifs de l'immeuble et des différentes pièces se révèlent grâce à la transformation du bâtiment, vétuste autant par son optique que par son infrastructure, ainsi qu'à la nouvelle planification et configuration de l'étage d'habitation: l'excellente situation avec vue sur le lac ainsi que la hauteur sous plafond exceptionnelle du salon. C'est ainsi que les murs de l'étage ont été démolis et que les différentes zones ont été réorganisées dans le but de pouvoir utiliser la surface disponible de manière idéale. L'espace entier a été nivelé et les plafonds ont été débarrassés de leur arrondis. Là où, derrière une paroi, se cachait une chambre à coucher, un lumineux espace repas avec vue fantastique sur le lac et le paysage vallonné de la rive opposée ainsi qu'une cuisine ouverte ont été créés. Une cheminée ouverte des deux côtés sépare optiquement l'espace repas et l'espace salon. Les murs et plafonds revêtus de crépi blanc, le parquet de chêne huilé, les meubles et accessoires clairs soulignent la légèreté ainsi créée.

SimmenGroup

Chaltenbodenstrasse 16, 8834 Schindellegi
www.simmengroup.ch

Première mise en service: 2010
Volume brut: 1795 m³
Surface utile: 286 m²
Coûts de construction: 752'500 CHF

Bäder, Platten und Parkett aus einer Hand

Das moderne Bad wird immer häufiger als privates Day-Spa geplant und realisiert. Entsprechend vielfältig ist das Angebot an Sanitärprodukten und Platten. Richner, einer der führenden Fachpartner für den Innenausbau in der deutschen Schweiz, ist auf die Beratung und Umsetzung kundenspezifischer Ausbauwünsche spezialisiert. Für das Umbauprojekt «Chillblue» in Bäch wurde Richner mit der Ausstattung des exklusiven Masterbades beauftragt. Bestandteil der gehobenen Einrichtung sind unter anderem die von der Designergruppe EOOS designte Badewanne Sundeck von Duravit, die modular zusammengestellte ShowerHeaven aus der Axor ShowerCollection sowie die puristischen Einhebelmischer Axor Massaud und den dazu passenden Mineralgussbecken der gleichen Serie von Hansgrohe.

RICHNER

www.richner.ch

Salles de bains, carrelage et parquet

De plus en plus souvent, la salle de bains moderne est planifiée et réalisée sous la forme d'un Day Spa privé. Richner, l'un des partenaires leaders du domaine de l'aménagement intérieur en Suisse alémanique, est spécialisé dans le conseil et la réalisation des souhaits spécifiques des clients dans le cadre de leurs travaux d'aménagement. Pour le projet de restructuration «Chillblue» à Bäch, Richner a été chargé d'équiper l'élégante salle de bains principale. Entre autres, la baignoire Sundeck de Duravit dessinée par le groupe de designers EOOS, le système modulaire ShowerHeaven d'Axor ShowerCollection ainsi que les mélangeurs monolevier puristes Axor Massaud et les lavabos en fonte minérale assortis de la même série de Hansgrohe font partie de l'équipement haut de gamme.

RICHNER

www.richner.ch

